

See discussions, stats, and author profiles for this publication at: <https://www.researchgate.net/publication/365926427>

Petit guide illustré des Papillons diurnes de la Guadeloupe et de ses dépendances

Presentation · December 2022

CITATIONS

0

READ

1

3 authors, including:



Ombeline Sculfort

9 PUBLICATIONS 52 CITATIONS

[SEE PROFILE](#)



Maël Dewynter

Independent researcher

120 PUBLICATIONS 537 CITATIONS

[SEE PROFILE](#)

Some of the authors of this publication are also working on these related projects:



Study and conservation of Caribbean biodiversity [View project](#)



amphibians study [View project](#)



Les **54** espèces
de Grande Terre
Basse-Terre
La Désirade
Marie-Galante
Les Saintes

PETIT GUIDE ILLUSTRÉ DES PAPILLONS DIURNES DE LA GUADELOUPE ET DE SES DEPENDANCES

Maël DEWYNTER
Ombeline SCULFORT

Avec la participation de Toni JOURDAN

Décembre 2022



**PRÉFET
DE LA RÉGION
GUADELOUPE**

*Liberté
Égalité
Fraternité*



Direction
de l'environnement,
de l'aménagement et du logement

Lycénidés	<i>Allosmaitia piplea</i>	Thécla bleu-gris	
	<i>Chlorostrymon lalitae</i>	Thécla splendide	
	<i>Chlorostrymon simaethis</i>	Thécla de la Liane persil	
	<i>Cyclargus woodruffi</i>	Azuré de La Désirade	
	<i>Electrostrymon angerona</i>	Thécla à bande noire	
	<i>Electrostrymon dominicana</i>	Thécla à bande rouge	
	<i>Hemiargus hanno</i>	Azuré de l'Indigo	
	<i>Leptotes cassius</i>	Azuré fleur	
	<i>Ministrymon azia</i>	Thécla de la Sensitive	
	<i>Strymon acis</i>	Thécla du Croton	
	<i>Strymon bubastus</i>	Thécla de la Guimauve	
Papilionidés	<i>Battus polydamas</i>	Papillon trèfle Caraïbe	
Nymphalidés	<i>Agraulis insularis</i>	Nacré des îles du Nord	
	<i>Anartia jatrophae</i>	Nymphale cendrée	
	<i>Biblis hyperia</i>	Nymphale de l'Ortie	
	<i>Danaus plexippus</i>	Monarque	
	<i>Dryas dominicana</i>	Flamme de Guadeloupe	
	<i>Hamadryas amphichloe</i>	Claqueur des îles	
	<i>Historis odius</i>	Nymphale du Bois-Canon	
	<i>Hypolimnas misippus</i>	Nymphale du Pourpier	
	<i>Junonia neildi</i>	Nymphale des mangroves	
	<i>Junonia zonalis</i>	Nymphale des savanes	
	<i>Marpesia petreus</i>	Nymphale du Figuier	
	<i>Vanessa cardui</i>	Belle-Dame	
	Hespéridés	<i>Burnsius oileus</i>	Hespérie poivre et sel
		<i>Calpodus ethlius</i>	Hespérie du Balisier rouge
<i>Cecropterus obscurus</i>		Hespérie couette	
<i>Eantis minor</i>		Hespérie du Bois épineux	
<i>Epargyreus zestos</i>		Hespérie fenêtre orange	
<i>Ephyriades arcas</i>		Hespérie de l'Olivier	
<i>Ephyriades dominicensis</i>		Hespérie du parc	
<i>Hylephila phyleus</i>		Hespérie fauve	
<i>Nyctelius nyctelius</i>		Hespérie rousse	
<i>Panoquina lucas</i>		Hespérie svelte	
<i>Panoquina panoquinoides</i>		Hespérie des plages	
<i>Polygonus leo</i>		Hespérie gros point	
<i>Polygonus savigny</i>		Hespérie petit point	
<i>Proteides mercurius</i>		Hespérie diane	
<i>Telegonus anaphus</i>		Hespérie ourlée	
<i>Telegonus talus</i>		Hespérie émeraude	
<i>Urbanus proteus</i>		Hespérie comète	
<i>Wallengrenia ophites</i>		Hespérie orangée	
Piériidés		<i>Anteos maerula</i>	Grand Citron
		<i>Aphrissa statira</i>	Piérade de la Médaille
	<i>Ascia monuste</i>	Piérade craie	
	<i>Eurema दौरa</i>	Soufré arc	
	<i>Eurema elathea</i>	Soufré corde	
	<i>Glutophrissa drusilla</i>	Piérade soie	
	<i>Phoebis agarithe</i>	Piérade orange	
	<i>Phoebis sennae</i>	Piérade des jardins	
	<i>Pyrisitia leuce</i>	Soufré montagne	
	<i>Pyrisitia lisa</i>	Soufré littoral	
	<i>Pyrisitia venusta</i>	Soufré bicolore	
	<i>Rhabdodryas trite</i>	Piérade du Pois sucré	

LYCÈNES

FAMILLE DES LYCÉNIDÉS

11 espèces classées en 2 sous-familles

Les Lycènes sont de petits papillons délicats (entre 14 et 30 mm d'envergure), qui se posent les ailes fermées au dessus du corps.

À l'extrémité des ailes postérieures, ils présentent des tâches colorées et/ou de petites queues, mimant respectivement des yeux et des antennes, soit "une seconde tête". Ces structures sont confondues avec la tête par les prédateurs qui ont ainsi tendance à attaquer l'arrière des ailes, laissant au papillon une chance de s'en sortir indemne.

Les espèces ayant un dimorphisme sexuel ont la face dorsale des ailes de couleur différente.



Azuré de l'Indigo



Femelle



Mâle



AZURÉS

FAMILLE DES LYCÉNIDÉS / POLYOMMATINÉS



Envergure
14 - 23 mm

Mâle : face dorsale bleue

Femelle : face dorsale marron

AZURÉ DE L'INDIGO

Hemiargus hanno watsoni

LC



1 tache noire,
cerclée d'orange pâle



Envergure
20 - 24 mm

Mâle : face dorsale bleu violacé

Femelle : face dorsale marron
Le bleu est réduit à la base des ailes

AZURÉ DE LA DÉSIRADE

Cyclargus woodruffi oualiri

EN



2 taches noires,
la supérieure cerclée
d'orange vif



Envergure
16 - 23 mm

Mâle : face dorsale mauve bleuté

Femelle : face dorsale marron
Le bleu est réduit à la base des ailes

AZURÉ FLEUR

Leptotes cassius cassioides

LC



Bande sombre

2 taches noires,
cercées d'orange

THÉCLAS

FAMILLE DES LYCÉNIDÉS / THÉCLINÉS



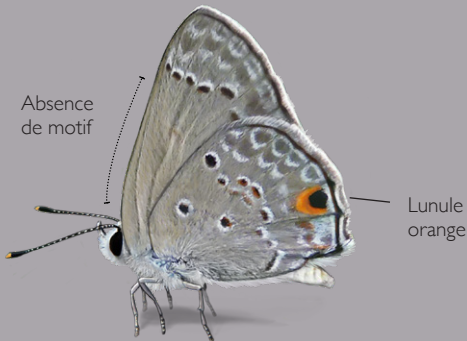
Envergure
17 - 23 mm

Face dorsale brune avec une tache noire sur les ailes antérieures des mâles (androconies)

THÉCLA DE LA GUIMAUVE

Strymon bubastus ponce

LC



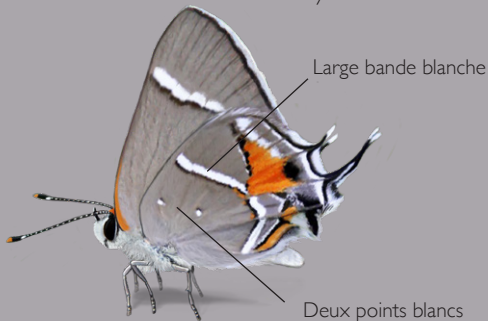
Envergure
23 - 27 mm

Face dorsale marron glacé à gris clair avec une petite tache orange sur les ailes postérieures. Le mâle a une tache noire sur les ailes antérieures (androconies)

THÉCLA DU CROTON

Strymon acis

LC



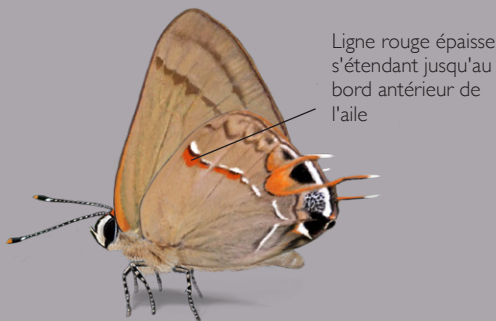
Envergure
23 - 28 mm

Face dorsale brun sombre à brun rougeâtre. Le mâle a des reflets cuivrés et une tache sombre sur les ailes antérieures (androconies)

THÉCLA À BANDE ROUGE

Electrostrymon dominicana karukera

DD



Envergure
18 - 24 mm

Face dorsale brun cuivré avec des zones orange

THÉCLA À BANDE NOIRE

Electrostrymon angerona

LC



THÉCLAS

FAMILLE DES LYCÉNIDÉS / THÉCLINÉS



Envergure
22 - 30 mm

Mâle : face dorsale bleu soutenu brillant

Femelle : face dorsale bleu gris discret à marron brun

THÉCLA BLEU-GRIS

Allosmaitia piplea

DD



Teinte générale grise

Tache rouge



Envergure
17 - 23 mm

Mâle : face dorsale bleu violet assez brillant

Femelle : face dorsale brune avec des plages bleu violacé

THÉCLA DE LA LIANE PERSIL

Chlorostrymon simaethis

LC

Grande bande blanche transversale



ESPÈCE ENDÉMIQUE



Envergure
17 - 21 mm

Mâle : face dorsale bleu métallique intense

Femelle : face dorsale bleu métallique plus clair

THÉCLA SPLENDIDE

Chlorostrymon lalitae

VU



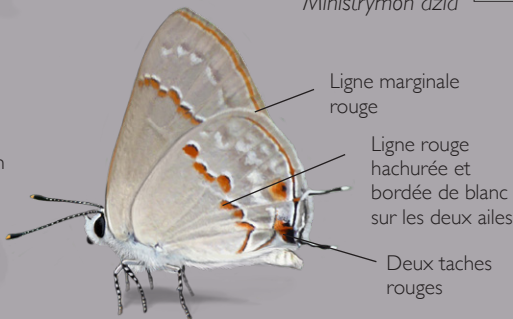
Envergure
18 mm

Face dorsale marron glacé à reflets brillants

THÉCLA DE LA SENSITIVE

Ministrymon azia

DD



Ligne marginale rouge

Ligne rouge hachurée et bordée de blanc sur les deux ailes

Deux taches rouges

PAPILLONS

FAMILLE DES PAPILIONIDÉS / PAPILIONINÉS

Présence en Guadeloupe d'une seule espèce, de la sous-famille des Papilioninae, sans dimorphisme sexuel.

PAPILLON TRÈFLE CARAÏBE

Battus polydamas neodamas

LC



Envergure : 75 - 87 mm



NYMPHALES

FAMILLE DES NYMPHALIDÉS

12 espèces classées en 5 sous-familles

Les Nymphales sont de grands papillons vivement colorés et contrastés (entre 40 et 100 mm d'envergure). Ils ont quatre pattes locomotrices ; la première paire de pattes étant atrophiée et repliée contre le thorax.

Les deux sexes arborent en général le même patron de coloration, à l'exception d'une espèce au dimorphisme sexuel marqué.



NYPHHALES

FAMILLE DES NYMPHALIDÉS / HELICONIINÉS



Envergure
70 - 85 mm

FLAMME DE GUADELOUPE

Dryas dominicana dominicana

LC

Marques noires
plus ou moins
étendues



Silhouette très élancée
Coloration orange vif dominante



Envergure
55 - 70 mm

NACRÉ DES ÎLES DU NORD

Agraulis insularis

LC

Taches noires plus ou moins
étendues selon les individus



Face ventrale : taches argentées
(paraissant blanches de loin)



NYPHHALES

FAMILLE DES NYMPHALIDÉS / DANAINÉS



Envergure
70 - 100 mm

MONARQUE

Danaus plexippus megalippe

LC



NYPHHALES

FAMILLE DES NYMPHALIDÉS / NYMPHALINÉS



NYPHHALE DU BOIS-CANON

LC

Historis odius caloucaera

Apex de l'aile antérieure tronqué

Envergure
90 - 100 mm



ESPÈCE MIGRATRICE

NYPHHALE DU POURPIER

LC

Hypolimnas misippus

Envergure
65 mm



Femelle



Mâle



ESPÈCE MIGRATRICE

BELLE-DAME

LC

Vanessa cardui

Envergure
45 - 50 mm



NYMPHALES

FAMILLE DES NYMPHALIDÉS / NYMPHALINÉS



Envergure
45 - 60 mm

NYMPHALE CENDRÉE

Anartia jatrophae intermedia

LC



MANGROVE / NYMPHALE DES MANGROVES

Junonia neildi

NT



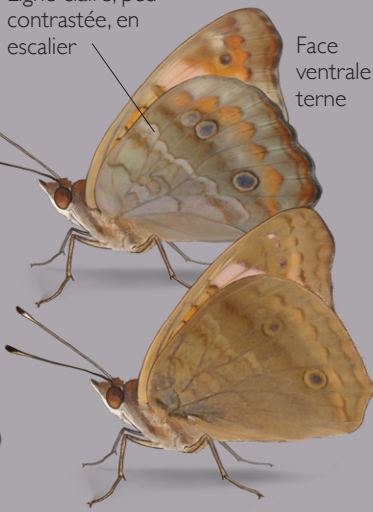
Envergure
40 - 55 mm

Ligne claire, peu
contrastée, en
escalier

Face
ventrale
terne

Noir

Cercle orange
assez large et
marqué



SAVANE / NYMPHALE DES SAVANES

Junonia zonalis swifti

LC

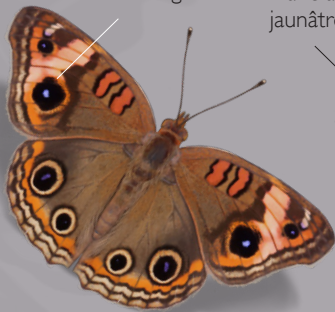


Envergure
40 - 55 mm

Cercle
orange fin

Blanc à
jaunâtre

Fort contraste
entre une bande
claire droite
et une bande
sombre



NYPHALES

FAMILLE DES NYMPHALIDÉS / BIBLIDINÉS

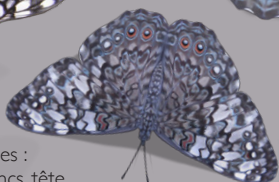


Envergure
55 - 65 mm

CLIQUEUR DES ÎLES

LC

Hamadryas amphichloe diasia



Comportement territorial :
bruit de claquements d'ailes,
crépitements

Positions naturelles :
posés sur les troncs, tête
dirigée vers le bas



Envergure
50 - 60 mm

NYPHALE DE L'ORTIE

LC

Biblis hyperia



NYPHALES

FAMILLE DES NYMPHALIDÉS / CYRESTINÉS



Envergure
55 - 75 mm

NYPHALE DU FIGIER

LC

Marpesia petreus damicorum



HESPÉRIES

FAMILLE DES HESPÉRIDÉS

18 espèces classées en **3** sous-familles

Ce sont des papillons au corps fuselé et au vol très rapide (de 22 à 65 mm d'envergure).

Les Hespéries de la sous-famille des *Eudaminae* ont souvent les ailes fermées au dessus du corps alors que les espèces de la sous-famille des *Pyrginae* ont tendance à avoir les ailes étalées au repos et exposées au soleil.

Au repos, sur des postes exposés au soleil, les espèces de la sous-famille des *Hesperiinae* adoptent une position caractéristique avec les ailes postérieures à plat et les ailes antérieures en V.

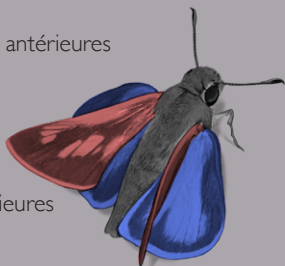
L'exposition au soleil est alors optimisée et la livrée visible.

AA

Ailes antérieures

AP

Ailes postérieures



HESPÉRIES

FAMILLE DES HESPÉRIDÉS / HESPÉRINÉS



Envergure
24 - 32 mm

AA

Femelle

Mâle



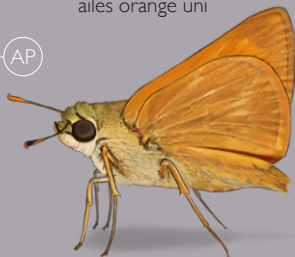
AP

HESPÉRIE ORANGÉE

Wallengrenia ophites

LC

Face ventrale des ailes orange uni



Envergure
28 - 33 mm

Femelle

Mâle



HESPÉRIE FAUVE

Hylephila phyleus phyleus

LC

Face ventrale des ailes fauve mouchetée de sombre



Envergure
35 - 40 mm

Pas de tache hyaline sur les ailes postérieures

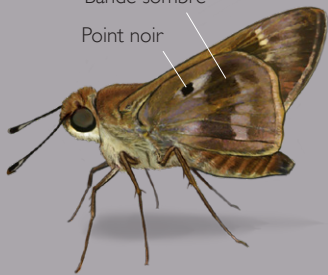
Bande sombre

Point noir

HESPÉRIE ROUSSE

Nyctelius nyctelius agari

LC



Envergure
42 - 53 mm

4 taches hyalines sur les ailes postérieures

HESPÉRIE DU BALISIER ROUGE

Calpodas ethlius

LC

4 taches hyalines, les 2 supérieures sont collées



HESPÉRIES

FAMILLE DES HESPÉRIDÉS / HESPÉRINÉS



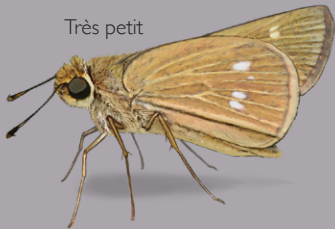
Envergure
22 - 28 mm

HESPÉRIE DES PLAGES

Panoquina panoquinoides panoquinoides

VU

Très petit



Envergure
33 - 38 mm

Ligne de points
transversaux sur
l'aile postérieure

HESPÉRIE SVELTE

Panoquina lucas woodruffi

LC



Silhouette caractéristique
avec l'aile antérieure
dépassant largement de
l'aile postérieure



Envergure
42 - 48 mm

Posé
sous les
feuilles

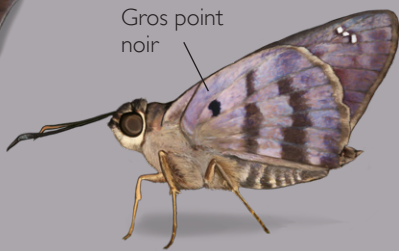


HESPÉRIE GROS POINT

Polygonus leo leo

LC

Gros point
noir



Envergure
37 - 47 mm

Posé
sous les
feuilles



HESPÉRIE PETIT POINT

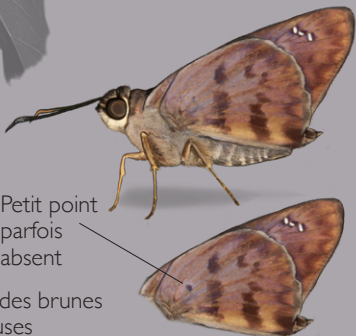
Polygonus savigny punctus

LC

Reflets bleus sur la
face dorsale des
ailes antérieures

Petit point
parfois
absent

Bandes brunes
diffuses



HESPÉRIES

FAMILLE DES HESPÉRIDÉS / EUDAMINÉS



Envergure
45 mm



Posé
sous les
feuilles

HESPÉRIE FENÊTRE ORANGE

Epargyreus zestos zestos

NT

Taches orange aux
ailes antérieures



Corps massif



Envergure
50 - 65 mm

HESPÉRIE DIANE

Proteides mercurius angasi

LC

Ailes antérieures
élancées et tronquées

Ailes postérieures
marbrées

Tête contrastée :
orange dessus et
blanche en dessous



HESPÉRIES

FAMILLE DES HESPÉRIDÉS / PYRGINÉS



Envergure
42 - 45 mm

Femelle



Éclats blancs sur les ailes antérieures

Mâle



HESPÉRIE DU PARC

Ephyriades dominicensis

NT

Bandes transversales diffuses plus sombres

L'espèce est liée à la végétation mésophile et fréquente les chemins ombragés des sous-bois humides, où pousse sa plante hôte *Heteropterys platyptera* (Malpighiacées)



Envergure
33 - 39 mm

Femelle

Coloration générale brune avec des plages plus claires (beiges, violacées) et plus sombres

Ensemble de taches hyalines plus diffuses que la femelle de *Ephyriades dominicensis*



Mâle

Uniformément sombre, voire noir; parfois avec des reflets bleu nuit ou violacés, sans taches hyalines



HESPÉRIE DE L'OLIVIER

Ephyriades arcas arcas

LC

L'espèce est étroitement liée à la végétation xérophile où pousse sa plante hôte, l'olivier *Byrsonima lucida* (Malpighiacées)

HESPÉRIES

FAMILLE DES HESPÉRIDÉS / PYRGINÉS



Envergure
42 - 45 mm

Apex pointu

Taches claires bien
délimitées mais parfois
subtiles

Refllet métallique
violacé subtile

HESPÉRIE DU BOIS ÉPINEUX

Eantis minor

Syn : *Achlyodes mithridates*

LC



Envergure
26 - 30 mm

HESPÉRIE POIVRE ET SEL

Burnsius oileus oileus

LC



Femelle



Mâle

HESPÉRIES

FAMILLE DES HESPÉRIDÉS / PYRGINÉS



Envergure
45 - 52 mm

HESPÉRIE OURLÉE

LC

Telegonus anaphus anausis



2 bandes transversales
sombres

Ourlet plus ou moins
marqué sur les ailes
postérieures



Envergure
43 - 52 mm

HESPÉRIE ÉMERAUDE

EN

Telegonus talus



Corps et une partie des
ailes vert métallique



Envergure
35 - 40 mm

HESPÉRIE COUETTE

LC

Cecropterus obscurus



Taches hyalines
discrètes voire
indistinctes

Queues bien
développées



Envergure
36 - 46 mm

HESPÉRIE COMÈTE

LC

Urbanus proteus domingo



Queues
longues

Corps et une partie des ailes
bleu verdâtre métallique

12 espèces classées en **2** sous-familles

Les espèces de cette famille ont une grande gamme de tailles (de 22 à 85 mm d'envergure) et sont de couleurs blanche, orange et jaune pâle à vif. Chez certaines espèces, le patron de coloration est susceptible de varier en fonction des saisons, rendant parfois les identifications délicates. Le dimorphisme sexuel peut être très marqué chez certaines espèces.



PIÉRIDES

FAMILLE DES PIÉRIDÉS / COLIADINÉS



Envergure
65 - 85 mm

Ailes anguleuses caractéristiques



GRAND CITRON
Anteos maerula

LC



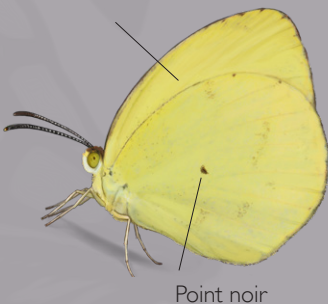
Mâle : teinte jaune citron

Femelle : teinte blanc verdâtre à jaune citron



Envergure
24 - 37 mm

Jaune immaculé



Point noir

Ailes antérieures
jaune vif

Mâle

Ailes postérieures
blanchâtres à
jaunâtres



Ailes antérieures
jaune très pâle

Ailes postérieures
blanchâtres



Femelle

PIÉRIDES

FAMILLE DES PIÉRIDÉS / COLIADINÉS



Envergure
33 - 42 mm

SOUFRÉ MONTAGNE

Pyrisitia leuce antillarum

LC

Bande noire
étroite

Mâle

Coloration
jaune vif

Bande noire
large

Femelle

Coloration
jaune claire

Coloration de la face ventrale
des ailes très variable, du jaune
homogène à des formes plus ou
moins tachetées de noir, de gris
et de rouille



Envergure
22 - 37 mm

SOUFRÉ LITTORAL

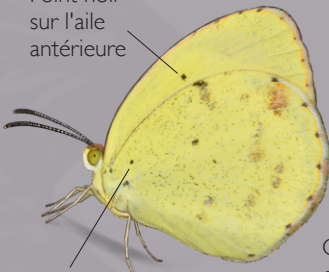
Pyrisitia lisa euterpe

LC

Coloration de la face
ventrale des ailes très
variable

Mâle

Point noir
sur l'aile
antérieure



Point noir
à la base de l'aile
postérieure

Coloration blanche
ou jaune très pâle

Femelle

PIÉRIDES

FAMILLE DES PIÉRIDÉS / COLIADINÉS

L'identification des soufrés du genre *Eurema* est particulièrement difficile (en particulier la distinction des femelles). Les variations saisonnières des livrées compliquent encore le diagnostic. Les faces ventrales illustrées ici sont un exemple de la variabilité qui caractérise l'espèce et ne permettent pas son identification sans ambiguïté.



Envergure
27 - 30 mm



SOUFRÉ ARC

Eurema daira palmira

LC

Mâle

Barre gris foncé "arquée"

Le liseré orange atteint la base de l'aile



Femelle



Envergure
28 - 33 mm



SOUFRÉ CORDE

Eurema elathea elathea

LC

Barre noire "droite"

Le liseré orange n'atteint pas la base de l'aile

Mâle



Femelle



PIÉRIDES

FAMILLE DES PIÉRIDÉS / COLIADINÉS



Envergure
50 - 62 mm

PIÉRIDE DE LA MÉDAILLE

LC

Aphrissa statira statira

Ailes bicolores
Jaune pâle / jaune vif

Mâle



Ailes immaculées
Jaune-verdâtre

Femelle



Point noir

Fin liseré
noir



Envergure
50 - 65 mm

PIÉRIDE DU POIS SUCRÉ

LC

Rhabdodryas trite watsoni

Bande oblique
sombre



Mâle

Comportement assez
typique de l'espèce : se cache
systématiquement sous les
feuilles

Dimorphisme sexuel peu
prononcé : les femelles sont
légèrement plus pâles

PIÉRIDES

FAMILLE DES PIÉRIDÉS / COLIADINÉS



Envergure
40 - 60 mm



Tache
brune

PIÉRIDE DES JARDINS

Phoebis sennae marcellina

LC



Mâle

2 ocelles
blancs



Femelle



Envergure
52 - 60 mm



PIÉRIDE ORANGE

Phoebis agarithe antillia

LC



Mâle

Bande sombre



Femelle



PIÉRIDES

FAMILLE DES PIÉRIDÉS / PIÉRINÉS

PIÉRIDE SOIE

LC

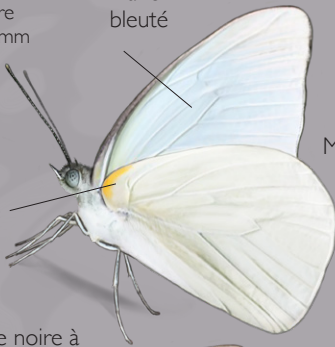
Glutophrissa drusilla sofaia



Envergure
40 - 60 mm

Blanc
bleuté

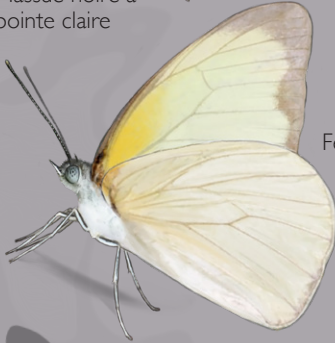
Jaune
orangé



Mâle



Massue noire à
pointe claire



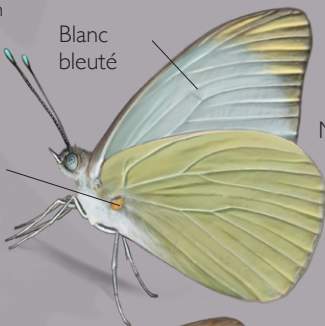
Femelle



Envergure
43 - 53 mm

Blanc
bleuté

Tache
orange



Mâle

PIÉRIDE CRAIE

LC

Ascia monuste virginia

Massue
bleu ciel



Femelle





Ce guide d'identification doit beaucoup aux travaux de Lalita et Christian Brévignon et notamment les articles et ouvrages suivants :

- Brévignon, L., & Brévignon, C. (2003). A la découverte des papillons du jour des Antilles Françaises. PLB editions.
- Brévignon, C. (2003). Les papillons diurnes de la Guadeloupe (Lepidoptera, Papilionoidea, Hesperioidea). *Lambillionea*, CIII 2, suppl. : 1-29.
- Brévignon, C. (2020). Notes sur les Papilionoidea des Antilles françaises (Lepidoptera). *Lambillionea*, CXX 2, 2020 : 97-113.
- Cong, Q., Zhang, J., Shen, J., Cao, X., Brévignon, C., & Grishin, N. V. (2020). Speciation in North American *Junonia* from a genomic perspective. *Systematic entomology*, 45(4), 803-837.
- UICN Comité français, OFB & MNHN (2021). La Liste rouge des espèces menacées en France – Chapitres Faune de Guadeloupe. Paris, France.

Ce guide a été cofinancé par la Direction de l'environnement, de l'aménagement et du logement (DEAL) de la Guadeloupe, PatriNat (OFB, MNHN), la société Nymphal'ID et la Société Maël Dewynter. Sa vocation est de soutenir la science participative en permettant aux contributeurs de correctement identifier leurs observations de papillons.

La liste des espèces illustrées dans ce guide est conforme au référentiel taxonomique TAXREF (V15, Gargominy *et al.*, 2021).

Merci à Marion Gessner et Donatien Charles (DEAL) et à Julien Tourout (PatriNat - OFB) pour leur soutien à ce projet. Nos remerciements à Alain Ferchal (Parc national de la Guadeloupe) pour les échanges concernant les bases de données, à Christian Brévignon pour ses indications concernant les sous-espèces de *Glutophrissa drusilla* et à Anthony Lesvesque et Laurent Malglaive pour le partage de leurs données et de précieuses photographies dont ce guide s'est parfois inspiré.

